

Технические требования для обеспечения качественного выступления профессионального коллектива рок-группа «Интра»

Звуковое оборудование

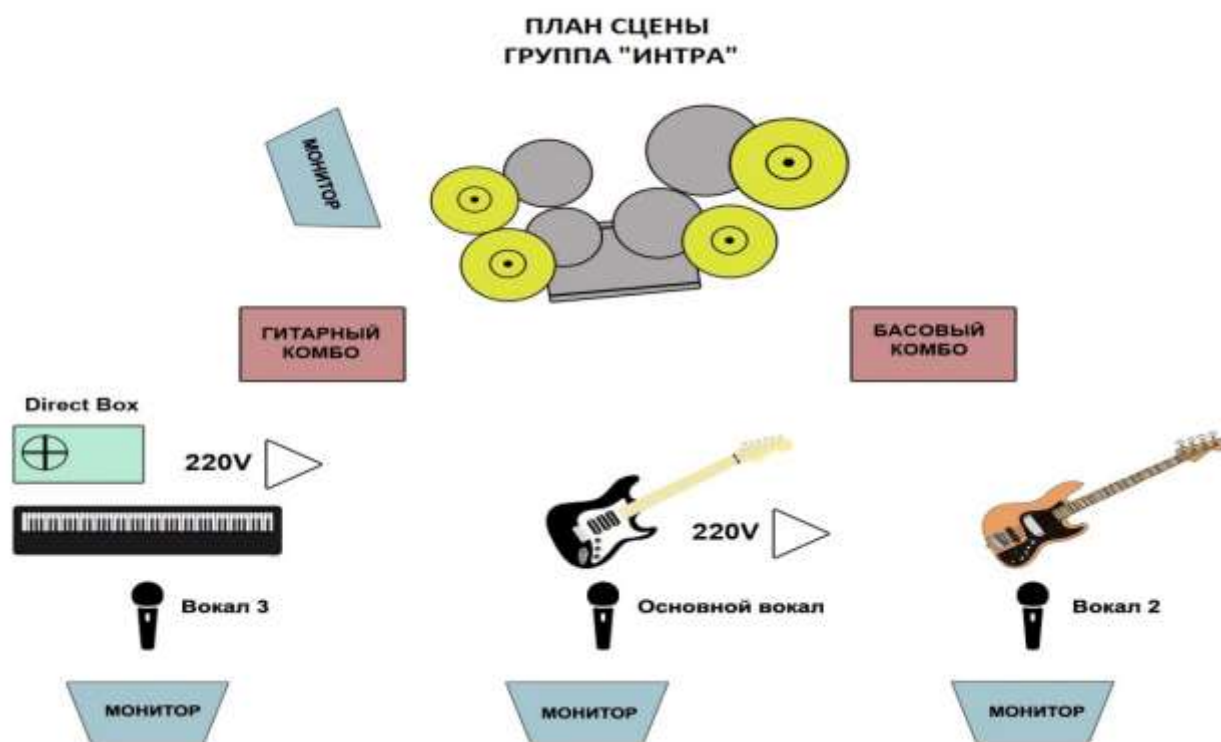
1. Барабанная установка (уровня не ниже Sonor 3005, Yamaha Stage Custom, Mapex Pro M, Tama Superstar или идентичная) установленная под леворукого барабанщика.

Комплектация:

- бас-барабан 22 дюйма;
 - том-томы в количестве 3-х штук: 12, 13, 16 дюймов;
 - 3 стойки для тарелок;
 - стойка под малый барабан;
 - стойка под хай-хэт;
 - регулируемый по высоте стул для барабанщика.
2. Бас гитара:
 - басовый комбо (или усилитель-кабинет)
 - DI-box (снимается в линию через DI-box)
 3. Гитара: Гитарный комбо (или усилитель-кабинет)
 4. Клавиши: стерео DI-box в линию
 5. Микрофоны: 3 Вокальных микрофона Shure SM58 (или идентичные)
 6. 3 микрофонных стойки, 2 стойки под гитары
 7. Мониторинг: 4 мониторных линии, в каждой минимум по одному монитору

Все оборудование, необходимое для проведения концерта, в обязательном порядке должно быть установлено, скоммутировано, проверено и полностью готово к работе на момент заявленного организатором начала саундчека группы. На саундчеке и концерте обязательно присутствие звукорежиссера от площадки, группа приезжает без своего звукорежиссера.

В случае невозможности выполнения любого пункта райдера, необходимо обсудить все возникшие вопросы и возможность замены оборудования с дирекцией группы до выезда группы на место. По вопросам, связанным со звуковым оборудованием обращайтесь по телефону +7-904-002-21-31 (Павел) или электронной почте: pol.sanich.kuzmin@gmail.com

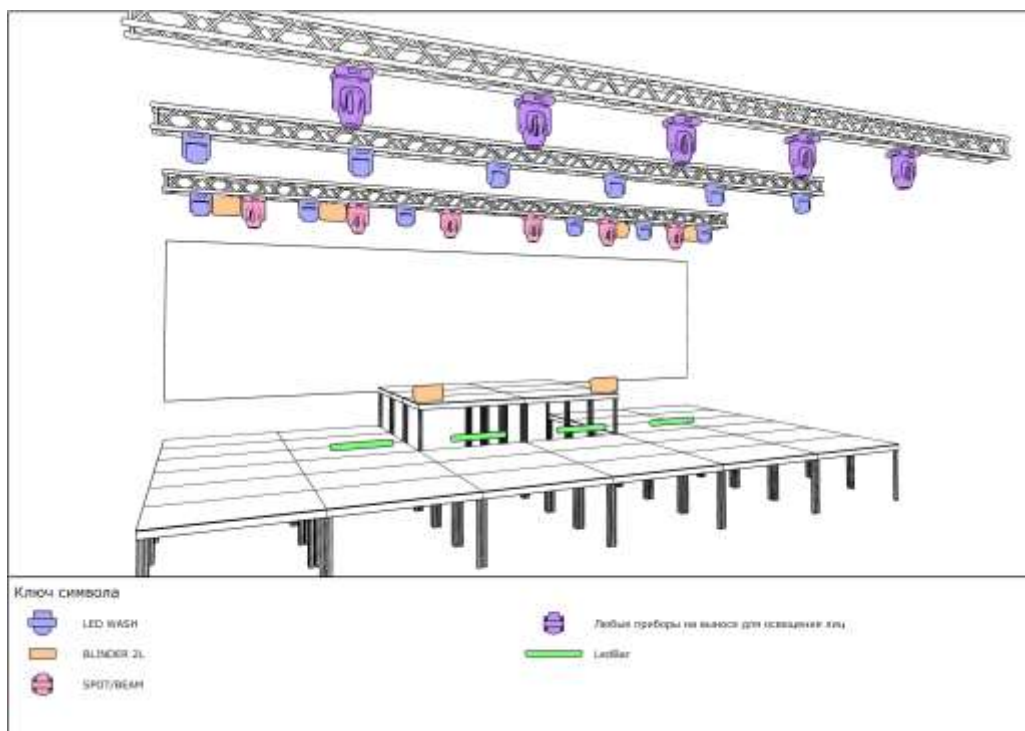


Световое оборудование

Группа может выступать в двух вариантах: со свето-визуальным оформлением и без. Если на вашей площадке нет светового оборудования, и нет возможности его арендовать, либо оно есть в совсем незначительных количествах (меньше 10 приборов суммарно по всем типам), то группа выступает только с музыкальной частью. Но при наличии на площадке светового оборудования выступление получается более эффектным и запоминающимся. Для этого необходимо:

1. Заливной свет: желательно RGBW-LED WASH, по количеству и мощности достаточному для заливки используемой сцены
2. Приборы полного вращения SPOT с поддержкой функции ZOOM, либо BEAM (по мощности минимум 200Вт для диода или 575Вт для лампы), по количеству минимум 4 шт в одной линии, оптимальный вариант - 6 шт в одной линии
3. BLINDER: минимум 4 шт, но чем больше - тем лучше. Если LED - то теплый и холодный цвет + на приборе необходима функция стробоскопа, если приборы ламповые или не имеют функции стробоскопа, то необходимо ещё отдельно 4 стробоскопа АТОМІС 3000 (или аналоги).
4. КОНТРОВАЯ НАПОЛЬНАЯ ЛИНИЯ - самый главный пункт. Оптимальный вариант - пиксельные LEDBAR, подключенные в пиксельном режиме, но можно заменить на расставленные на полу RGB пары в количестве от 6 шт.

5. Приборы для освещения лиц - выносной софит, тотемы и.д. для направки с них приборов на освещение группы на сцене. Можно использовать любые одинаковые приборы, которые будут справляться с этой задачей. Самый оптимальный вариант - SPOT-ы с функцией ZOOM.
6. Дым-машины(ы) или генератор(ы) тумана, по мощности и количеству достаточному для создания на сцене и в зрительном зале густого равномерного тумана.



вариант подходящего развеса светового оборудования

Группа приезжает со своим световым пультом (grandMA2) и своим художником по свету, поэтому при организации концерта группы со свето-визуальным оформлением необходимо заранее связаться с художником по свету группы для обсуждения развеса световых приборов и их моделей.

У группы нет требований к определенным брендам и моделям световых приборов, но для всех приборов (особенно относится к китайским), которые отсутствуют в стандартной библиотеке grandMA2, необходимо предоставить инструкции с DMX-картой прибора.

У всех приборов должен быть свой DMX-адрес управления, инверсии PAN/TILT необходимо отключить. Необходимо предоставить патч-лист DMX адресов всех приборов. Все световое оборудование, необходимое для проведения концерта, в обязательном порядке должно быть установлено, скоммутировано, проверено и полностью готово к работе за два часа до начала саундчека группы, в это же время необходимо предоставить художнику по свету группу полный доступ на управление световыми приборами.

По вопросам, связанным со световым оборудованием можно связаться с художником по свету группы по телефону +7-904-007-09-11 (Артем) или электронной почте: cee16@ya.ru

Видео оборудование

При наличии на площадке на заднике сцены экрана любого вида (светодиодный, проекционный), выступление группы можно оформить ещё и видео-контентом. Все видео-материалы и медиасервер для их запуска группа привозит с собой. Необходим HDMI кабель для передачи сигнала на экран задника сцены в пультовой зоне размещения художника по свету группы.

Пожалуйста, заранее сообщите о наличии экрана на площадке художнику по свету группы (контакты в предыдущем разделе про световое оборудование).

При наличии боковых трансляционных экранов будем очень рады предоставленному нам сплиту сигнала с камеры крупного плана, которая будет снимать гитариста (в центре сцены), либо сплиту микса, который идёт в эфир на боковые трансляционные экраны. Сигнал можно отдать по HDMI или SDI в медиасервер в пультовой зоне размещения художника по свету группы. Пожалуйста, заранее сообщите о такой возможности.